

11. 市民のくらし

1. 消費者物価指数（三重県5市平均）

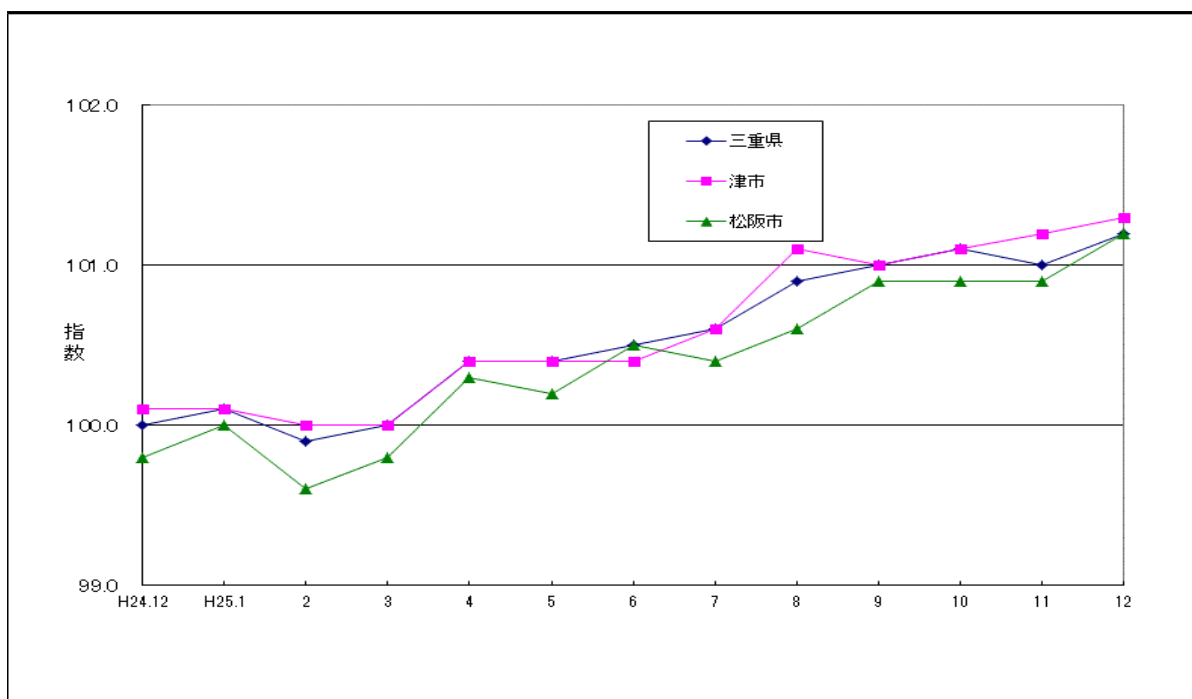
年 月	総 合	食 料	住 居	光熱・水道	家具・ 家事用品
平成 20年 平均	101.5	99.9	99.8	104.0	106.5
21年 平均	100.5	100.0	100.4	101.1	104.8
22年 平均	100.0	100.0	100.0	100.0	100.0
23年 平均	100.1	100.2	99.7	103.3	97.3
24年 平均	100.2	101.0	99.6	107.3	95.7
25年 平均	100.6	101.0	99.3	110.0	93.8

※5市:津市・松阪市・桑名市・伊賀市・尾鷲市

消費者物価指数（全国）

年 月	総 合	食 料	住 居	光熱・水道	家具・ 家事用品
平成 20年 平均	102.1	100.1	100.6	104.5	107.1
21年 平均	100.7	100.3	100.4	100.2	104.8
22年 平均	100.0	100.0	100.0	100.0	100.0
23年 平均	99.7	99.6	99.8	103.3	94.4
24年 平均	99.7	99.7	99.5	107.3	91.7
25年 平均	100.0	99.6	99.1	112.3	89.7

この1年間の三重県(5市平均)と津市、松阪市の総合指数の比較(平成22年=100)



平成22年=100

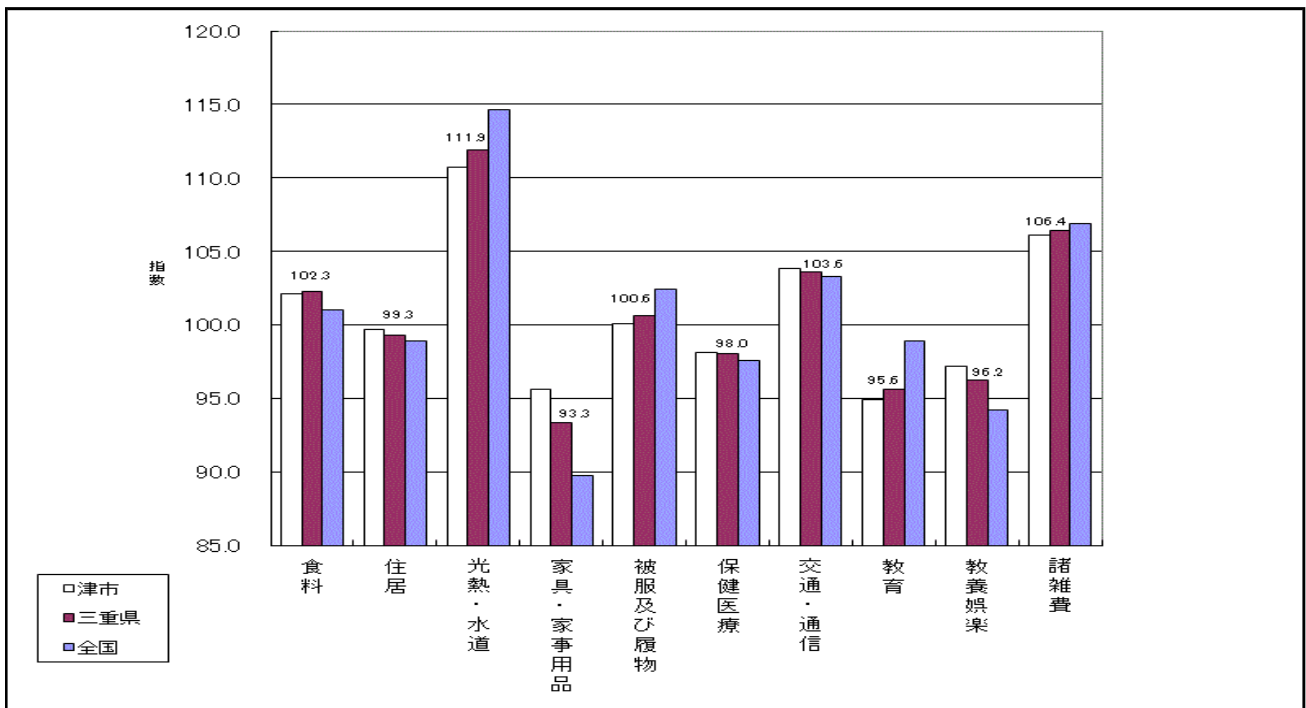
被服及び履物	保健医療	交通・通信	教 育	教養娯楽	諸 雑 費	食料(酒類を除く)及びエネルギーを除く総合
99.3	100.2	104.3	106.9	102.8	100.1	101.2
99.2	100.2	98.9	108.1	101.9	99.0	101.0
100.0	100.0	100.0	100.0	100.0	100.0	100.0
100.0	99.0	101.2	96.1	97.5	103.7	99.2
100.0	98.2	101.9	95.8	95.6	103.1	98.7
100.1	97.8	103.6	95.7	95.4	104.6	98.7

平成22年=100

被服及び履物	保健医療	交通・通信	教 育	教養娯楽	諸 雑 費	食料(酒類を除く)及びエネルギーを除く総合
102.1	100.6	104.1	109.7	104.3	99.1	102.0
101.2	100.5	99.0	110.6	101.7	98.7	101.2
100.0	100.0	100.0	100.0	100.0	100.0	100.0
99.7	99.3	101.2	97.9	96.0	103.8	99.1
99.7	98.5	101.5	98.2	94.5	103.5	98.5
100.1	98.0	102.9	98.8	93.6	104.8	98.3

資料:三重県戦略企画部統計課

平成25年12月の全国、三重県、津市の10大費目指数の比較(平成22年=100)



資料:三重県戦略企画部統計課

2. 市民の声及び市民相談件数

区 分	総 数	市政への 提案	無 料 法 律 相 談							消費生活 相談
			法律相談	行政相談	人権相談	登記相談	公証相談	交通事故 相談	多重債務 相談	
平成22年度	1,001	251	390	12	3	56	24	10	15	240
平成23年度	1,240	310	391	14	0	41	10	17	19	438
平成24年度	1,214	212	366	19	3	50	15	11	20	518

資料: 広報広聴課
商工労政課

3. 観光文化会館利用状況

区 分		大ホール		大会議室					小会議室			展示室	和室	特別室
		全体	リハーサル 室等	全室	第1	第2	第3	第4	第1	第2	第3			
H22年度	日数	110	68	101	180	77	105	150	285	155	170	146	99	73
	回数	248	80	223	258	126	189	244	447	310	302	321	149	103
H23年度	日数	123	48	122	164	84	98	124	289	174	200	169	129	96
	回数	276	56	275	258	149	150	188	464	341	345	379	196	135
H24年度	日数	132	28	115	199	80	94	119	294	173	185	159	109	100
	回数	299	36	250	338	136	153	191	452	323	291	358	161	137

資料: 観光文化会館(文化振興課)

4. いせ市民活動センターの施設稼働状況

区 分	北 館					利用者数	南 館	
	平均稼働率 (%)						平均稼働率 (%)	利用者数
	多目的ホール	A会議室	B会議室	1Fホール				
平成22年度	37.0	47.5	60.1	29.5	42,450	24.3	19,012	
平成23年度	36.2	43.7	53.2	28.4	44,131	29.9	19,288	
平成24年度	34.2	41.2	47.3	28.3	43,737	24.9	14,778	

資料: 市民交流課

5. サンライフ伊勢利用状況

区 分		総 数	研 修 室	会 議 室	職 業 講 習 室	教 養 文 化 室	体 育 室	ト レ ー ニ ン グ 室
平成22年度	利用件数	20,939	378	155	568	309	840	18,689
	利用者数	68,612	4,551	1,924	19,084	4,448	19,916	18,689
平成23年度	利用件数	21,011	423	201	550	286	772	18,779
	利用者数	67,120	4,942	1,735	18,726	4,040	18,898	18,779
平成24年度	利用件数	21,827	416	124	578	294	784	19,631
	利用者数	68,880	5,151	2,539	17,941	4,743	18,875	19,631

資料: 商工労政課

6. やすらぎ公園プール利用状況

区分	有 料 入 場 者 数			
	総 数	大 人	小 人	付 添
平成23年	13,615	4,214	7,822	1,579
平成24年	13,905	4,464	7,964	1,477
平成25年	14,224	4,855	8,014	1,355

資料: 商工労政課

7. 福祉健康センター利用状況

区分	平成22年度			平成23年度			平成24年度		
	利用回数	日数	利用人数	利用回数	日数	利用人数	利用回数	日数	利用人数
身体障害者福祉センター	2,919	-	30,872	2,499	-	28,909	2,788	-	31,166
老人福祉センター	1,175	-	25,659	1,280	-	30,005	1,575	-	34,052
中央児童センター	-	291	19,171	-	299	19,842	-	301	21,847
会議室	1,085	-	13,407	1,109	-	13,147	1,251	-	14,976
中央保健センター	-	245	31,380	-	243	33,365	-	245	33,694
休日夜間応急診療所	-	365	22,466	-	366	23,313	-	365	21,412
ヘルストロン	-	238	16,866	-	265	19,067	-	290	20,263

資料: 生活支援課

8. ハートプラザみその利用状況

区分	平成22年度			平成23年度			平成24年度		
	利用回数	日数	利用人数	利用回数	日数	利用人数	利用回数	日数	利用人数
多目的ホール	194	-	33,924	159	-	26,285	178	-	29,399
教養娯楽室	115	-	4,183	135	-	5,062	92	-	3,324
保健会議室	215	-	4,981	210	-	6,556	260	-	7,870
栄養指導室	121	-	2,537	106	-	2,817	88	-	2,272
生活相談室	21	-	105	33	-	211	41	-	342
機能回復訓練室	-	341	14,428	-	341	14,103	-	336	14,536
図書室	-	-	530	-	-	737	-	336	1,036
こども広場	-	341	5,986	-	341	7,305	-	336	9,767

※図書室の利用人数欄は貸出人数

資料: 生活支援課

9. 伊勢市労働福祉会館利用状況

区分	総数	大会議室	第1会議室	第2会議室	第3会議室	第4会議室
平成24年度 (平成24年11月～)	使用件数 1,367	6	66	4	2	9
	使用者数	240	919	61	30	117

※平成24年11月、新労働福祉会館として開館

資料: 商工労政課

10. 伊勢市生涯学習センターいせトピア利用状況

区 分	平成22年度			平成23年度			平成24年度		
	利用日数	利用回数	利用人数	利用日数	利用回数	利用人数	利用日数	利用回数	利用人数
総 数	4,941	10,196	189,390	4,964	10,205	181,920	4,921	10,332	174,136
多目的ホール									
全 体	222	435	63,845	223	432	56,055	217	409	54,989
舞 台	75	100	1,568	79	96	1,806	81	108	1,764
フ ロ ア	132	173	3,457	123	156	3,365	115	126	2,682
楽 屋 1	93	180	180	95	186	172	74	159	144
楽 屋 2	79	149	138	72	150	176	60	133	154
学 習 室 1	326	879	11,945	330	884	10,613	324	845	11,102
絵 画 室	260	461	5,593	273	470	5,823	269	467	5,232
工 芸 室	292	496	6,866	293	526	6,828	292	517	6,562
会 議 室 1	263	500	4,764	263	524	4,810	254	525	4,086
調 理 室	208	348	4,395	188	316	3,940	188	307	3,426
和 室	300	554	6,716	294	552	5,954	286	491	4,769
学 習 室 2	301	576	9,879	298	584	9,883	302	605	10,075
学 習 室 3	294	509	7,146	295	563	6,882	300	548	7,269
会 議 室 2	326	798	7,657	321	791	7,640	315	729	7,101
研 修 室 1	275	538	18,996	276	537	19,230	278	523	18,421
研 修 室 2	271	553	3,978	275	515	3,082	271	503	2,481
文 化 交 流 室	292	565	8,736	299	580	9,257	307	599	10,361
パ ソ コ ン 室	250	512	7,769	255	515	7,654	260	543	7,726
れいんぼうルーム	247	435	725	292	896	2,389	269	627	1,013
団 体 室	271	978	2,285	242	437	845	298	1,120	3,055
ふれあい広場	164	457	12,752	178	495	15,516	161	448	11,724

資料：生涯学習・スポーツ課

11. 二見生涯学習センター使用状況

区分	1階ホール		研修室2		研修室3		研修室4	
	使用回数	使用人数	使用回数	使用人数	使用回数	使用人数	使用回数	使用人数
平成22年度	339	4,767	176	2,570	174	1,142	67	378
平成23年度	346	4,064	166	2,311	151	1,083	48	739
平成24年度	347	4,441	141	1,921	166	1,411	67	493

※平成19年12月から研修室1を伊勢志摩観光コンベンション
機構事務所に貸与している

資料：生涯学習・スポーツ課

12. 二見公民館使用状況

区分	大会議室		和室		視聴覚室		調理実習室	
	使用回数	使用人数	使用回数	使用人数	使用回数	使用人数	使用回数	使用人数
平成22年度	212	4,546	208	1,591	145	1,178	48	880
平成23年度	224	4,988	151	1,388	195	2,002	47	810
平成24年度	221	3,509	163	1,333	118	1,172	54	935

資料:生涯学習・スポーツ課

13. 小俣公民館使用状況

区分	第1会議室		第2会議室		学習室		2階会議室		講堂		3階会議室		団体室	
	使用回数	使用人数	使用回数	使用人数	使用回数	使用人数	使用回数	使用人数	使用回数	使用人数	使用回数	使用人数	使用回数	使用人数
平成22年度	343	7,555	299	2,931	91	1,032	248	2,700	459	7,039	90	924	198	2,370
平成23年度	348	6,740	291	2,598	81	1,190	219	2,230	448	6,497	60	1,023	112	2,077
平成24年度	317	6,628	313	4,958	152	3,258	230	2,116	482	6,455	73	742	114	1,651

資料:生涯学習・スポーツ課

14. 小俣北部公民館利用状況

区分	学習室(1)		学習室(2)		学習室(3)		集会室	
	利用回数	利用人数	利用回数	利用人数	利用回数	利用人数	利用回数	利用人数
平成22年度	65	354	175	1,165	92	626	212	3,143
平成23年度	50	299	148	1,216	175	1,007	162	2,207
平成24年度	42	397	143	1,834	114	767	141	3,375

資料:生涯学習・スポーツ課

15. 御薊公民館使用状況

区分	講堂		研修室2-1		研修室2-2		和室		学習室	
	使用回数	使用人数	使用回数	使用人数	使用回数	使用人数	使用回数	使用人数	使用回数	使用人数
平成22年度	287	5,001	199	1,639	51	540	81	644	111	2,319
平成23年度	343	5,728	175	1,483	71	702	73	348	129	2,846
平成24年度	291	4,092	177	2,653	76	884	108	577	126	2,206

資料:生涯学習・スポーツ課

16. 小俣総合体育館入場者数

単位:人

区分	アリーナ	柔・剣道場
平成22年度	36,620	19,204
平成23年度	40,721	19,596
平成24年度	33,268	21,959

資料:生涯学習・スポーツ課

17. 沼木農村環境改善センター使用状況

区 分	会議室 (件)	生活研修室 (件)	営農相談室 (件)	計 (件)	使用者数(人)
平成22年度	67	69	23	159	3,360
平成23年度	72	70	18	160	2,970
平成24年度	103	38	2	143	3,001

資料:市民交流課

18. 小俣農村環境改善センター使用状況

単位:人

区 分	多目的ホール	1階会議室	和室	実習室	2階会議室	研修室
平成22年度	20,584	6,056	6,137	3,344	4,413	4,955
平成23年度	23,050	5,661	5,108	2,316	2,656	3,643
平成24年度	24,537	5,995	3,895	2,250	2,938	5,463

資料:生涯学習・スポーツ課

19. 離宮の湯利用状況

区 分	入浴者数(人)
平成22年度	35,022
平成23年度	36,186
平成24年度	37,093

資料:小俣総合支所生活福祉課

20. テレビ放送受信契約数

各年度末現在

区 分	受信契約数	衛星契約数 (再掲)
平成22年度	42,625	14,345
平成23年度	43,173	14,857
平成24年度	43,569	15,400

資料:日本放送協会[NHK]津放送局

21. 酒類消費量(伊勢税務署管内)

(単位:kℓ)

区 分	総数	清酒	しょうちゅう	みりん	ビール	果実酒類	ウイスキー類	発泡酒	リキュール	その他
平成21年度	14,161	1,315	1,474	303	5,379	282	146	1,706	2,049	1,507
平成22年度	13,939	1,249	1,471	277	5,067	306	153	1,477	2,319	1,619
平成23年度	13,769	1,231	1,497	283	4,858	290	169	1,320	2,531	1,592

資料:名古屋国税局統計情報(国税庁)

22. たばこ・塩(家庭用)消費量

区 分	たばこ		塩	
	数量(千本)	金額(千円)	数量(kg)	金額(千円)
平成22年度	194,354	680,841	159,737	11,854
平成23年度	172,935	785,828	182,951	13,217
平成24年度	170,182	770,525	177,462	12,159

資料:課税課・南勢塩業(株)

23. 市内主要金融機関名及び店舗数

各年1月1日現在

種 類	機 関 名	店 舗 数		
		平成23年	平成24年	平成25年
普通銀行	株式会社 百五銀行	12	12	12
	〃 みずほ銀行	1	1	1
	〃 三菱東京UFJ銀行	1	1	1
	〃 三重銀行	1	1	1
	〃 第三銀行	6	6	6
	〃 中京銀行	2	2	2
信用金庫	三重信用金庫	6	6	5
労働金庫	東海労働金庫	1	1	1
政府系	日本政策金融公庫	1	1	1
農業協同組合	伊勢農業協同組合	16	12	12
信用漁業協同組合連合会	三重県信用漁業協同組合連合会	3	2	2
日本郵政(郵便局)	日本郵便株式会社	23	23	23

※日本郵便株式会社は銀行法第二条第十四項の規定に基づき株式会社ゆうちょ銀行の銀行代理業務を行っている

資料:会計課

